

# Q1 • 2018

DELÅRSRAPPORT 1 JANUARI – 31 MARS 2018

## Rethinking Care

Rethinking Care Sweden AB | 559049-5254 | [www.rethinkingcare.se](http://www.rethinkingcare.se)

## SAMMANFATTNING AV KVARTALSRAPPORT

Med "bolaget", "Rethinking Care" eller "koncernen" avses Rethinking Care Sweden AB med org.nr. 559049-5254 samt bolagets samtliga dotterbolag. Koncernförhållande uppstod i slutet av juli 2016. Räkenskaperna för Niana AB, den verksamhet som förvärvades den 31 augusti 2017, har endast inkluderats från och med september 2017.

### 3 månader (2018-01-01 – 2018-03-31)

- Koncernens nettoomsättning uppgick till 4 811 KSEK vilket är en ökning på 800% jämfört med första kvartalet 2017.
- Koncernens resultat efter finansiella poster uppgick till -3 577 KSEK. Resultatet belastades främst av personal och konsultkostnader.
- Resultatet per aktie i koncernen uppgick till -0,32 SEK
- Soliditeten uppgick per den 31 mars till cirka 6,3%.

**Resultat per aktie:** Periodens resultat dividerat med antal aktier vid årets slut. Per den 31 december 2017 uppgick antalet aktier i Rethinking Care Sweden AB till 10 994 644 stycken.

**Soliditet:** Justerat eget kapital (eget kapital och obeskattade reserver med avdrag för uppskjuten skatt) i procent av balansomslutning.

(KSEK)	2018-01-01 2018-03-31 <i>3 mån.</i>	2017-01-01 2017-03-31 <i>3 mån.</i>	2017-04-01 2017-06-30 <i>3 mån.*</i>	2017-07-01 2017-09-30 <i>3 mån.</i>	2017-10-01 2017-12-31 <i>3 mån.</i>	2017-01-01 2017-12-31 <i>12 mån.</i>
Nettoomsättning	4 811	531	1 116	3 350	5 593	10 459
Resultat före avskrivningar (EBITDA)	-2 792	-3 791	-4 388	-3 399	-3 663	-15 240
Rörelseresultat (EBIT)	-3 549	-3 885	-5 883	-3 520	-4 477	-17 764
Resultat per aktie	-0,32	-0,37	-0,56	-0,33	-0,43	-1,63

## VÄSENTLIGA HÄNDELSE UNDER DET FÖRSTA KVARTALET 2018

- Rethinking Care Sweden AB avyttrar dotterbolaget Säkravård Norden AB till First Insurance AB. Säkravård Norden AB är en partner till försäkringsbolag och har huvudsakligen hanterat skadereglering, vilket ej har naturliga kopplingar till koncernens övriga verksamhet. Avyttringen skall ses som ett led i att renodla Rethinking Care:s verksamhet och tydliggöra varumärket Curando.
- Rethinking Care Sweden AB:s två huvudägare, Lars Lidgren och Fredrik Thafvelin, säkrar en bryggfinansiering om 4 MSEK i syfte att täcka det av styrelsen bedömda rörelsekapitalbehovet till slutet av andra kvartalet. Styrelsen föreslår namnändring på bolaget från Rethinking Care Sweden AB till Curando Nordic AB.

## ÖVRIGA HÄNDELSE EFTER PERIODENS UTGÅNG

- Rethinking Care Sweden AB:s norska dotterbolag Curando AS ingår samarbetsavtal med Viken BHT AS om försäljning av digital företagshälsa för Viken:s 9 000 anslutna medarbetare.
- Rethinking Care Sweden AB:s styrelse föreslår att extra bolagsstämma den 2 maj 2018 beslutar om företrädesemission av units i syfte att säkra Bolagets långsiktiga finansiering och möjliggöra en intensifierad utveckling och leverans av IT-verktyg och digitala tjänster, ökad marknadskapacitet på systemsidan samt expansion i Norge.
- Rethinking Care Sweden AB:s dotterbolag Friskare på jobbet Norden AB med bifirma Curando Företag inleder ett samarbete med servicebolaget Fora AB kring leverans av företagshälsa till Foras organisation i Stockholm.
- Rethinking Care Sweden AB och svenska vårdföretaget MediCheck AB ingår avtal om leverans av onlinekonsultationer. Curando:s hälsovård med tjänster för företag och medarbetares hälsa får stärkt online-leverans genom samarbetet med MediCheck:s 190 anslutna specialistläkare, dietister och psykologer.

## VD FREDRIK THAFVELIN KOMMENTERAR



Under 2017 etablerade vi oss som en nytänkande leverantör av företagshälsa och innovativa e-hälsolösningar i Sverige och Norge. Många har lagt märke till vår entré på marknaden. Vi har flera gånger stått på scenen tillsammans med de stora etablerade aktörerna i rollen som "den digitala utmanaren" som marknaden väntat på. Utöver att vi har etablerat oss i marknaden som en digital hälsopartner har vi under 2017 skrivit 16 långsiktiga avtal med framåtsträvande, digitalt mogna och proaktiva företag. Med det har vi under 2017 nått ett viktigt mål, vi har etablerat oss i marknaden som en leverantör av en modern företagshälsa.

Den positiva utvecklingen från slutet av 2017 har fortsatt in i 2018. Under första kvartalet tecknade vi sammanlagt 19 nya eller utvidgade avtal inom företagshälsa. Efter en lugn start i januari kunde vi konstatera en signifikant ökad takt på signering av nya uppdrag och avtal i februari - mars. Trenden har sedan fortsatt och hållit i april. De långa säljcyklerna är fortfarande en utmaning men vi ser ett tydligt resultat av alla de kundkontakter och säljmöten vi haft under 2017. Vi har lyckats bygga upp en värdefull "sales-pipe". Vi har skapat många goda kundrelationer med vilka vi nu kan föra en aktiv dialog som på sikt kommer att resultera i fler konkreta avtal.

Finansiellt pekar det också åt rätt håll. Under första kvartalet ökar intäkterna från företagshälsan, både från abonnemang och tillägsbeställningar. Jämfört med föregående kvartal har det negativa resultatet reducerats med nästan 1 mkr. Vår målsättning är att generera ett positivt kassaflöde under fjärde kvartalet innevarande år.

Det viktigaste är att våra koncept fungerar, både våra lättillgängliga digitala tjänster och våra rådgivningstjänster. Kunderna är nöjda. Av medarbetare som sjukanmäler sig i HealthPlace anger tre av fyra att de fått råd som gjort att de kunnat hantera sin situation utan ytterligare läkarinsatser. Av de som behövt något mera än råd från sjuksköterska, har över 80 % valt digitala konsultationer och blivit mycket nöjda med det! De har uppskattat den goda tillgängligheten och att de inte behövt lämna företaget en halv dag för att ta sig till och från ett läkarmöte. Ett stort värde skapas också av att vårt system automatiskt genererar aggregerade data. Företagens ledning, chefer på alla nivåer och HR-avdelningar får kontinuerligt en bild av hur organisationen faktiskt mår. Detta ger en möjlighet att sätta in förebyggande åtgärder på ett tidigt stadium, upplever bland annat Sogetis HR-chef Pernilla Wranéus, som ger sin bild i rapporten.

Vi kan också konstatera att HealthPlace, som en "one point of contact", fungerar över förväntan. HealthPlace är tillgängligt 24/7 och säkrar korta ledtider för insatser samt säkrar att rätt åtgärder vidtas i rätt turordning. Här får medarbetaren snabbt och enkelt hjälp med att hantera bland annat stress, sjukanmälan och fysisk träning. För chefer ger portalen översikt och objektiva fakta om hur verksamheten och medarbetarna mår.

HealthPlace har utvecklats kraftfullt under året och målsättningen är att öka den takten. Utvecklingen är kund driven. Det är kundens behov och önskemål som styr våra prioriteringar. Vi för en tät dialog med både HR-avdelningar och vårdgivare för att fånga upp vad som kan utvecklas eller förbättras. Vi har fokus på kvalitetssäkring och presentation av den statistik som ledningen får. Det är viktigt att dessa underlag blir både lättolkade och fullständiga på samma gång. Det gör att beslut kan tas med objektiva fakta som säkrar en god arbetsmiljö, effektiv prevention och rätt medicinsk behandling. Vi för också en kontinuerlig dialog med både medarbetarna i företagen och de olika vårdgivarna för att optimera användarvänligheten. Slutmålet är en mer avancerad ärendehantering för både vårdgivare och medarbetare. Ett system som gör att individer kan ta ansvar för sin egen hälsa och att vårdgivare kan vara värdeskapande med mindre insats. Det ligger en stor potential i att koppla ihop de olika aktörerna med AI funktioner och en smart journal. En sådan plan ligger redan i vår pipeline. Vi har haft denna utvecklingsmöjlighet i tankarna när vi designat vår IT-plattform. Den IT-design och teknik vi har idag ger oss möjligheten att realisera detta utvecklingssteg inom ramen för relativt begränsade projekt.

Styrelsen har beslutat om att kalla till en extra bolagsstämma den 2 maj 2018 med förslag om en garanterad företrädesemission. Styrelsens förslag är att erbjuda units bestående av aktier och optioner. Vi räknar med att denna emission kommer att ta oss fram till kassapositiv drift. Styrelsen och ledningen har också sett över bolagets strategi. Vi har stramat upp både affärsmodell och koncept genom ett mer renodlat B2B fokus. Vi har beslutat om att ökat tempot för utveckling av vår digitala plattform och vi skall öka tempot för satsningen i Norge. Målet är att säkra positionen som den ledande digitala hälsopartneren på den nordiska marknaden. En modern digital företagshälsa med ett komplett kunderbudande. Vi är på god väg. Vi har både kompetensen, erfarenheten och de digitala lösningarna. Vi gläder oss till att visa detta i den fortsatta utvecklingen!

Sollentuna 2 maj 2018

**Fredrik Thafvelin**

VD, Rethinking Care Sweden AB

## RETHINKING CARE

---

Hälso- och sjukvårdssystemen står inför stora utmaningar i form av växande vårdköer, brist på personal och ohälsa på arbetsplatserna. Människor lever längre, är mer aktiva och kräver mer av vården. Nya och bättre – men ofta dyrare – behandlingar och läkemedel introduceras. Hälso- och sjukvårdens framgångar när det gäller att få människor att överleva allt fler sjukdomar med hjälp av nya och mer avancerade behandlingsmetoder och mediciner driver upp vårdkostnaderna ytterligare. Växande vårdköer, brist på sjuksköterskor och en växande andel äldre ställer stora krav på vården och medför en ökad belastning på hälso- och sjukvårdssystemen. Parallellt med att vi på pappret blivit allt friskare och lever allt längre fortsätter sjukskrivningarna i dagens samhälle att stiga. Den traditionella företagshälsan har inte klarat av sin uppgift att arbeta hälsofrämjande och förebyggande utan drunknar i stället i tung rehabilitering. I vård- och omsorgssektorn, den sektor som har störst andel sjukskrivna, uppgår andelen sjukskrivningar till cirka 10 procent. Vårdens utmaningar kan kort sammanfattas: kraftigt ökande vårdbehov och allt mindre tillgång på hälsopersonal. Dagens alternativ på lösningar hanterar endast delar av dessa problem. Trots att hälsa, ohälsa och vård har en klar koppling tvingas kunder söka sig till olika leverantörer och bygga sin egen helhetstjänst. Detta bäddar för ineffektiv vård.

Rethinking Care erbjuder ett helhetskoncept vilket erbjuder sammanlänkade IT-tjänster och -verktyg som säkrar kvalitet och flyttar tid från administration till effektiv leverans av hälsa, vård och omsorg, läkarmottagning på nätet, komplett hantering av privata sjukvårds- och försäkringsärenden och komplett hälsofrämjad företagshälsa. Detta medför stor potential att bidra till en lösning på ett av samhällets mest aktuella problem – ohälsa och det stora vårdbehovet.

Rethinking Care erbjuder hälso- och vårdtjänster som gör att kunderna inte behöver vända sig till olika leverantörer. Styrelsen i Rethinking Care ser en stor potential i konceptet, vars grund är en enkel tanke – mer vård och mindre resursanvändning med hjälp av IT-verktyg och nytänkande kring leveransprocesserna. Rethinking Care erbjuder kunder tillgänglighet, effektivitet, kvalitet och hög kompetens, tydliga målinriktade produkter samt kostnadseffektivitet. Agilit erbjuder sammanlänkade IT-tjänster och IT-verktyg som säkrar kvalitet och flyttar tid från administration till effektiv leverans av hälsa, vård och omsorg. Patienterna tar över både en del av administrationen och en del av kvalitetssäkringen, samtidigt som de upplever att de får en bättre service. Patienterna administrerar och kvalitetssäkrar delar av sin vårdprocess och blir på så vis en resurs istället för att de kräver resurser. Inom verksamhetsområdet vård verkar bolaget dels genom Curando Privat (Läkartid nu) – läkarmottagning på nätet och dels genom Curando Företag (Friskare på jobbet), en komplett företagshälsa som bygger på smart IT-teknologi som kan hantera hälsofrämjande, förebyggande och efterhjälpande insatser mer effektivt.



*”Grunden i vårt kunderbjudande bygger på en enkel princip: mer vård och mindre resursanvändning med hjälp av IT-verktyg och nytänkande av leveransprocesser.”*

## Övergripande målsättningar

Rethinking Care har under 2017 expanderat till Norge och har för avsikt att starta i Danmark och Finland under 2018. Den vidare planen är sedan att expandera utanför Norden, till Estland, Lettland, Litauen, Polen och Tyskland, under 2019.

Rethinking Cares övergripande långsiktiga målsättningar är att:

- bli en ledande leverantör av hälso- och vårdkoncept i Nordeuropa med hjälp av sin IT-teknologi och nytänkande leveransprocesser,
- uppnå en marknadsledande lönsamhet inom hälsa och vård med hjälp av sin IT-teknologi, effektiva resursstyrning och flexibla kostnadsbas,
- kännetecknas som den föredragna leverantören av hälsa, vård och omsorg av både kunder, patienter och anställda, samt
- kontinuerligt utveckla hälso- och vårdkoncept i frontlinjen.

## Långsiktig finansiell målsättning

Rethinking Care har för avsikt att under 2018 skapa ett positivt kassaflöde. Rethinking Care:s långsiktiga finansiella målsättning, utan nya förvärv, är därefter att under 2019 och 2020 uppnå en total omsättning om 75 MSEK respektive 120 MSEK med en vinstmarginal om cirka 15 procent.

## Affärsmodell

Rethinking Care är ett hälso- och vårdbolag byggt på en omfattande IT-plattform och en gedigen kompetensbas inom hälsa och vård. Bolaget fokuserar mest på företagshälsa och B2B marknaden samtidigt som många av tjänsterna också erbjuds privatmarknaden. Styrelsens bedömning är att bolagets företagshälsoerbjudande ligger före konkurrenternas. Bolagets ambition är också att vara ett starkt alternativ för styrning av kund/patientflöden inom hälso- och sjukvård.

Bolagets affärsmodell är i princip likartad för alla verksamhetsområdena. Den baserar sig dels på en löpande månadskostnad som ger tillgång till tjänsten och som täcker det mest basala, och dels en fast kostnad per åtgärd för insatser utöver bastjänsten. Månadskostnaden är i utgångspunkten låg och tilläggstjänsternas pris är volymberoende. I affärsmodellen ligger också en strävan att ha variabla kostnader för den personal som levererar tjänster genom en omfattande användning av underleverantörer.

## Marknad

Rethinking Care:s övergripande marknadsstrategi är att i första hand fokusera på företag, försäkringsbolag och selekterade kundgrupper där finansieringen är privat. Rethinking Care kommer att fortsätta bygga upp sin verksamhet i Sverige och Norge. En vidare expansion till de övriga nordiska länderna kommer att påbörjas under slutet av 2018.

## Koncernstruktur

Rethinking Care Sweden AB är moderbolag i en koncern som omfattar Agilit Svenska AB (ägs till 100 % av Agilit Holding AB, vilket i sin tur ägs till 100 % av Rethinking Care Sweden AB), Läkartid nu Nordic AB (Curando Privat), Friskare på jobbet Norden AB (Curando Företag), Curando AS (Norge) samt Carefindy AB (ägs till 65 % av Rethinking Care Sweden AB). Vidare ägs Niana AB till 100 % av Rethinking Care Sweden AB. Utöver ovanstående har Rethinking Care Sweden AB inga aktieinnehav i andra bolag.



## CURANDO PRIVAT

Curando Privat är en digital läkarmottagning som utgår från individens behov och möter morgondagens krav på tillgänglig och flexibel vård samt vägledning.

Med en mer personlig vård och med hjälp av modern digital teknik, precis som en vanlig vårdmottagning erbjuder vi behandling, rådgivning, remisser och recept. Skillnaden är att vi träffar patienter digitalt vilket gör resvägen obefintlig. Man slipper med andra ord ge sig ut med snoriga barn för enklare vårdbesök, man kan förnya sitt recept på bussen eller få rådgivning i sitt eget vardagsrum. Dessutom fungerar vi med hjälp av våra sjuksköterskor som en vårdguide som vägleder och bokar tid hos rätt instans i de fall ett fysiskt vårdbesök är nödvändigt. Är du osäker om föreslagen diagnos och behandling förmedlar vi Second Opinion med ny genomgång av ledande specialister.



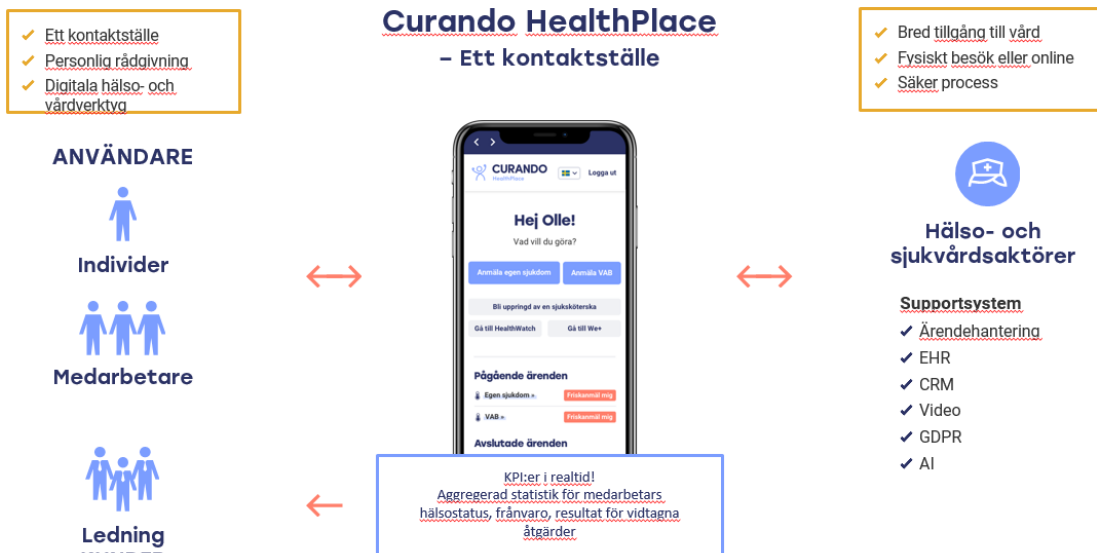
RETHINKING HEALTH FOR A DIGITAL GENERATION

## CURANDO FÖRETAG

Curando Företag – Den moderna digitala företagshälsan som skapar friska och starka organisationer med "några knapptryck"

Curando Företag erbjuder ett unikt koncept för att skapa enklare och smartare tjänster för att både företag och medarbetare ska må bra. Friska och starka organisationer levererar bättre resultat och det reducerar kostnaden för att ha personal.

Det finns flera aktörer i marknaden som erbjuder liknande tjänster som Curando Företag. Det som är unikt för Curando Företag är att bolaget har en komplett digital tjänsteplattform som enkelt och snabbt kopplar ihop medarbetare och individer med alla slags vårdgivare och andra resurser. Kärnan för verksamheten är den digitala plattformen som utvecklats av Agilit. På en och samma plattform kan bolagets kunder och deras medarbetare hantera alla hälsorelaterade ärenden. Denna digitala plattform har fått namnet "Healthplace".



Curando Företag arbetar helt kunddrivet. Det betyder att bolaget alltid väljer den lösning som skapar mest värde för kunden. I ett stort nätverk med de bästa underleverantörerna och utvalda samarbetspartners kan Curando Företag leverera en lösning helt efter bolagets kunders behov. Curando Företag är inte låsta till enstaka kompetenser och har inga trubbiga tjänster färdiga på lager. Det gör bolagets organisation både effektiv och flexibel.

Med ett tydligt hälsostategiskt perspektiv erbjuder Curando Företag ett helhetsgrepp kring bolagets kunders hälsa och arbetsmiljö. Tack vare smarta verktyg med fokus på effektivitet, mätbarhet och ekonomi kan Curando Företag skapa träffsäkra lösningar som säkrar nödvändig förändring och lönsamma investeringar.

Curando Företag har ett säkert och effektivt skyddsnet som kan fånga upp, rehabilitera och behandla om ohälsa ändå skulle dyka upp. Genom att hantera individärenden digitalt kan bolaget minska tidsåtgången i flera led vilket sparar kundföretagen stora summor och deras medarbetare får snabbare rätt stöd och hjälp.

Genom webbportalen Healthplace kan Curando Företag samla alla hälsoärenden på samma ställe. Det förenklar t.ex. administreringen vid sjuk- och frisknämnan och medarbetaren kan få snabb tillgång till rådgivning, bedömning och vägledning för att hamna rätt. Arbetsgivaren får tydliga prognoser för varje ärende och vid behov presenteras en tydlig åtgärdsplan med ett fast pris. Curando Företag är en hälsopartner till sina kundföretag.

### **Pernilla Wranéus, HR-chef Sogeti:**

*"Sogeti har valt Curando Företagshälsa som partner för att proaktivt kunna arbeta med vår hälso- och arbetsmiljöstrategi. Tack vare Curandos digitala verktyg och medicinska stöd analyseras arbetsmiljö och hälsa för att kunna rikta insatserna till rätt område. Vi vill veta, inte gissa, vad vi ska göra, var och när vi ska rikta insatsen för att ta nästa steg i Sogetis hälso- och arbetsmiljöarbete."*

#### **Konkret kundnytta**

Curando levererar en helhetslösning inom företagshälsa till Sogeti. Med verktyget HealthWatch kan Sogeti arbeta förebyggande med sin psykosociala arbetsmiljö på grupp- och organisationsnivå. Det hjälper Sogetis chefer att identifiera problemen i ett tidigt skede och hantera dem på ett effektivt sätt.

Med den digitala tjänsten HealthPlace, för sjuk- och frisknämnan, kan Sogetis medarbetare anmäla sjukdom och VAB – dygnet runt. Närmaste chef hos Sogeti får automatiskt meddelande vid frånvaro. Curando sköter kontakten med försäkringskassan och tydliga notifikationer hjälper Sogetis chefer att upptäcka när en medarbetare eller team riskerar långsiktig ohälsa. Med prognoser, åtgärdsplaner och uppföljning vid ohälsa hjälper Curando Sogeti att planera insatser.

Med ett direktnummer till HealthPlace har Sogetis medarbetare tillgång till obegränsad rådgivning för både sig själva och sina barn. En sjuksköterska bedömer och hänvisar sjukärenden till rätt instans; oavsett om det är ett privat, försäkrings- eller företagsärende, dvs rätt "plånbok" betalar. Vid behov bokas vård på nätet via vår plattform och Curando är då garanten för korta ledtider.

#### **Beskrivning hur kundrelationen kan utvecklas för att skapa ytterligare mervärde**

I en tät dialog mellan Curandos kundansvarige och Sogetis HR avdelning analyseras data. Det ger underlag för träffsäkra beslut om insatser som t.ex. chefsstöd, krishantering, friskvårdssatsningar osv. Resultatet mäts kontinuerligt så att nyttan och effekten på insatser kan bedömas. Detta bygger den goda arbetsmiljön och ett framgångsrikt företag.



## NIANA

Niana AB är en rikstäckande friskvårdsleverantör som erbjuder hälsostrategisk utveckling och hjälper företag med träning och behandlingar på arbetsplatsen. Kunderna varierar i storlek. Men den gemensamma nämnaren är att kunderna ser friskvård som en investering för såväl företaget som de enskilda medarbetarna. En hälsosam inriktning påverkar såväl sjukfrånvaron som arbetsmiljön positivt, vilket i sin tur leder till ökad effektivitet och lönsamhet. I syfte att förenkla samarbetet har Niana skapat IT-system som gör det enkelt att boka behandlingar och sedan följa upp och analysera resultatet.



Niana börjar med att kartlägga företagets hälsoläge på ett strategiskt och metodiskt sätt. Därefter görs en långsiktig hälsoplan för både individen och företaget. Niana har coachat mer än 10 000 personer på stora och mindre företag. Några av framgångsfaktorerna är långsiktighet, att engagera ledningen samt att göra livsstilsförändring lättillgänglig och inspirerande. Bolaget erbjuder en modern helhetslösning med webbokning och utvärderingsfunktioner. En viktig del i samarbetet är att följa upp leveransen, utvärdera och analysera resultatet så att målen med samarbetet uppfylls. Niana är länken mellan företagsledningen, HR-funktionen och företagshälsovården.

### Förvärvsanalys

Den 31 augusti 2017 förvärvade Rethinking Care Sweden AB 100 % av aktierna i Niana AB för 2 995 KSEK. Utav erlagt belopp avsåg 2 500 KSEK bolagsvärde medan 495 SEK avsåg bolagsvärde justerat för kassa och rörelsekapital. Förvärvet genomfördes dels genom likvida medel och dels genom en riktad nyemission, vilken beslutades om av styrelsen med stöd av bemyndigande från årsstämma den 31 maj 2017.

Under perioden erlades 835 KSEK av köpeskillingen kontant, 495 KSEK erlades kontant efter periodens utgång och kvarvarande belopp om 1 666 KSEK utgjorde betalning för riktad nyemission efter periodens utgång.

För helåret 2017 bidrog dotterföretaget med 3 381 KSEK till koncernens nettoomsättning och 352 KSEK till koncernens rörelseresultat (EBITDA)

### Effekter av förvärv (KSEK)

#### Det förvärvade företagets nettotillgångar vid förvärvstidpunkten:

Materiella anläggningstillgångar	67
Kundfordringar och övriga fordringar	946
Likvida medel	1 146
Leverantörsskulder och övriga rörelseskulder	-803
Uppskjuten skatteskuld	-94
Netto identifierbara tillgångar och skulder	<u>1 262</u>
Goodwill	1 733
Goodwill avseende villkorad köpeskillning	1 197
Överförd och förväntad ersättning	<u>4 192</u>

Värdet på goodwill om 4 192 KSEK har beräknats efter slutlig värdering av förvärvade nettotillgångar och fastställande av villkorad köpeskillning.



## Goodwill

Goodwill representerar skillnaden mellan anskaffningsvärdet för ett rörelseförvärv och det verkliga värdet av förvärvade tillgångar, skulder och ansvarsförbindelser.

## Förvärvade fordringar

Verkligt värde på förvärvade fordringar uppgår till 946 KSEK, vilket också är fordringarnas bruttobelopp. Hela beloppet bedöms bli reglerat.

### Överförd och förväntad ersättning (KSEK)

Likvida medel köpeskilling	2 500
Likvida medel köpeskilling justerat för kassa och rörelsekapital	495
Villkorad köpeskilling	1 197
Totalt överförd och förväntad ersättning	<u>4 192</u>

## Villkorad köpeskilling

Förvärvsavtalet anger att en villkorad köpeskilling skall utgå till Niana ABs tidigare ägare beroende på resultatutvecklingen för bolaget under räkenskapsåret 2017 samt 2018. Vid periodens utgång fanns ännu ej slutlig framtida villkorad köpeskilling fastställd.

## AGILIT



Hjärtat för Curando är den omfattande digitala IT-plattform som Agilit bygg upp steg för steg tillsammans med sina kunder i vården. Agilit är ett produkt- och tjänsteföretag som erbjuder IT-baserade lösningar för hälsa, vård och omsorg. Kunder är både offentlig- och privatdriven verksamhet. All utveckling är kunddriven. Agilits filosofi är att ett bra IT-system är anpassat till den verksamhet som systemet ska avlasta och inte tvärtom. Agilit bygger därför sin teknik så att den kan förändras och justeras efter behoven.

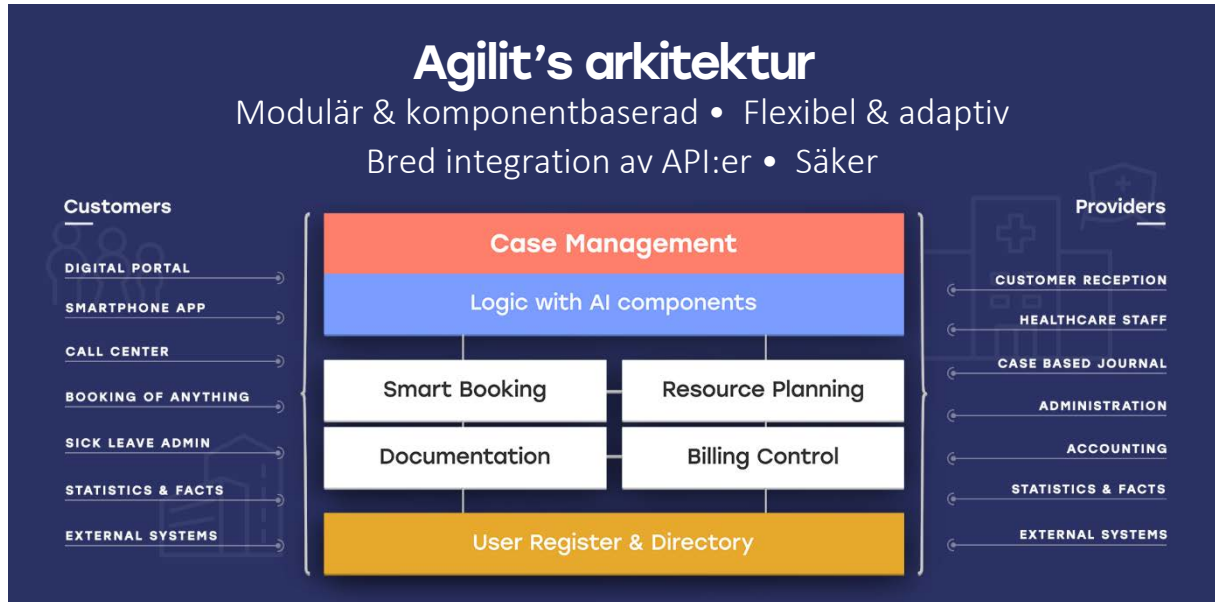
Ett väl fungerade IT-verktyg medverkar till att ge mer och bättre vård med mindre insats. Ofta handlar det om att "flytta tid" från administration och väntan till effektiv vård, skapa översikt, ta bort "dubbelarbete" och eliminera risken för misstag. Effektiv logistik skapas genom intelligenta boknings- och ärendehanteringssystem som säkrar att både personal och utrustning bokas upp på ett smart sätt. På köpet ger detta också nöjda medarbetare som upplever "flyt".

### Agilits mest värdeskapande funktioner:

- IT-baserad tillgänglighet till allt och alla i hälsa, vård och omsorg
- Elektronisk insamling av viktiga nyckeldata innan ett besök i vården
- Triage som styr kunden till rätt vårdnivå eller ett riktigt "nästa steg"
- Sekventiell bokning av undersökningar i riktig turordning
- Ärendehantering som säkrar att patienter följs upp och får gjort det som skall göras
- Möjlighet att läsa egna "vård-händelser" såsom provsvar och egen journal online
- IT-säkerhet enligt GDPR, vårdiallog med säker mail, videokonsultation och mobil
- E-triage, dvs sortering av patienter så de kommer till rätt resurs i rätt turordning
- Terminaler som tar hand om ankomstanmälan, betalning och frågeformulär
- Automatik för påminnelser med SMS, statistikkörningar och personalinkallning
- Bokning, av- eller ombokning på internet

Kort om Agilits teknikplattform:

- Komplet t tjänsteplattform i version 5.0 med API:er till många vård- och journalsystem
- Unika säkerhetslösningar som möjliggör integration utan att öppna brandväggar
- Kodbibliotek och moduluppbyggnad möjliggör återanvändning för nya applikationer
- API-generalisering möjliggör utveckling av nya API:er på kort tid



## KOMMENTARER TILL DEN FINANSIELLA UTVECKLINGEN

---

### Omsättning och resultat

Nettoomsättning för det första kvartalet 2018 uppgick till 4 811 KSEK. För det första kvartalet 2018 uppgick bolagets kostnader till 9 002 KSEK. Kostnaderna är främst hänförliga till personalkostnader. Resultatet efter skatt under det första kvartalet 2018 uppgick till -3 559 KSEK. Resultatet är fortsatt starkt belastad av att bolaget är i uppstartsfas. Det är långa säljcykler för de intäktsdrivande segmenten företagshälsa och leveranser till försäkringsmarknaden. Tecknade avtal har ännu ej kunnat påverka den finansiella utvecklingen.

### Finansiell ställning

Bolagets tillgångar uppgick per den 31 mars 2018 till 14 312 KSEK och utgjordes huvudsakligen av likvida medel samt investeringar i webbplattform. Bolagets kortfristiga skulder uppgick per samma datum till 12 341 KSEK. Bolagets skulder utgjordes främst av upplupna kostnader och lån från närstående och ännu ej reglerad villkorad köpeskilling. Balansomslutningen uppgick per den 31 mars 2018 till 14 312 KSEK.

Styrelsen bedömer att Rethinking Care behöver ytterligare finansiering under 2018 för planerad verksamhet och framtida satsning. Bolagets ledning och styrelsen arbetar för att säkra ytterligare finansiering.

### Investeringar

Under det första kvartalet 2018 har investering om cirka 1246 KSEK skett i webbplattform.

### Likviditet och finansiering

#### Likviditet

Bolagets likvida medel uppgick till 1 867 KSEK per den 31 mars 2018.

#### Kassaflöde

Kassaflödet från den löpande verksamheten uppgick under första kvartalet 2018 till -1 014 KSEK.

#### Soliditet

Per den 31 mars 2018 uppgick soliditeten till 6,3%.

### Aktien

Rethinking Care Sweden AB:s aktie är sedan den 22 december 2016 noterad på Nasdaq Stockholm First North. Det totala antalet aktier vid periodens start (2018-01-01) var 10 457 978 stycken och antalet aktier vid periodens slut (2017-12-31) var 10 994 644 stycken. Genomsnittligt antal aktier i Rethinking Care Sweden AB under perioden 2018-01-01 – 2017-12-31 uppgick till 10 994 644 aktier.

### Moderbolaget

Moderbolagets nettoomsättning för det första kvartalet 2018 uppgick till 255 KSEK. För det första kvartalet 2018 uppgick bolagets kostnader till 1 424 KSEK. Kostnaderna är främst hänförliga till personalkostnader. Resultatet efter skatt under det första kvartalet 2018 uppgick till -1 078 KSEK. Moderbolagets likvida medel uppgick per 2018-03-31 till 161 KSEK.

### Förslag till disposition av Rethinking Care Sweden AB:s resultat

Styrelsen och verkställande direktören föreslår att ingen utdelning lämnas för räkenskapsåret 2018-01-01 – 2018-12-31.

### Transaktioner med närstående

Inga transaktioner med närstående har skett under perioden 2018-01-01 – 2018-03-31.

## Ägarförteckning

Ägarförteckning med ägare över fem procent av röster och kapital per den 29 mars 2018.

Namn	Antal aktier	Andel av röster och kapital (%)
Academic Medical Group AB*	2 438 202	22,18
Fredrik Thafvelin**	1 954 607	17,77
Almi Invest Syd AB	592 200	5,38
Övriga (cirka 600 ägare)	6 009 635	60,05
<b>Totalt</b>	<b>10 994 644</b>	<b>100,00</b>

\* Ägs till 58,5% av styrelseordförande Lars Lidgren via Algora AB. Härutöver äger Lars Lidgren via samma bolag ytterligare 154 607 aktier i Rethinking Care Sweden AB, motsvarande cirka 1,41 %. Via närstående äger Lars Lidgren 40 000 aktier i Rethinking Care Sweden AB, motsvarande cirka 0,36 %.

\*\*Härutöver äger Rethinking Cares VD Fredrik Thafvelin 100 000 aktier via sitt helägda bolag Agilit AB (motsvarande cirka 0,96 %), 154 607 aktier genom sitt helägda bolag Turn Around AS (motsvarande cirka 1,41 %) samt via närstående 500 000 aktier (motsvarande cirka 4,55 %) i Rethinking Care Sweden AB.

## OM RAPPORTEN

### Redovisningsprinciper

Denna rapport är upprättad i enlighet med Årsredovisningslagen och BFNAR 2012:1(K3).

### Revisorns granskning

Bokslutskommunikén har ej granskats av Bolagets revisor.

### Certified Adviser

Sedermera Fondkommission är Bolagets Certified Adviser.

### Kommande finansiella rapporter

Årsstämma	2018-05-31
Delårsrapport 2, 2018:	2018-08-31
Delårsrapport 3, 2018:	2018-11-23

### Årsstämma och årsredovisningens tillgänglighet

Årsstämma kommer att hållas i Lund den 31 maj 2018. Årsredovisningen kommer att finnas tillgänglig via Rethinking Cares hemsida ([www.rethinkingcare.se](http://www.rethinkingcare.se)) från och med den 21 april 2018.

### Risker och osäkerhetsfaktorer

Rethinking Care är genom sin verksamhet utsatt för risker av både rörelsekaraktär och finansiell karaktär. För en fullständig redogörelse av identifierade risker hänvisas till avsnittet "Riskfaktorer" i Rethinking Cares bolagsbeskrivning, publicerad i december 2016.

### För ytterligare information

VD Fredrik Thafvelin

Telefon: 046- 38 67 41

E-post: [fredrik.thafvelin@rethinkingcare.se](mailto:fredrik.thafvelin@rethinkingcare.se)

Styrelsen och verkställande direktören försäkrar att denna halvårsrapport ger en rättvisande översikt av bolagets verksamhet, ställning och resultat.

Lund 2018-05-02

---

Lars Lidgren

Styrelseordförande

---

Polo Looser

Styrelseledamot

---

Petter Øygarden

Styrelseledamot

---

Fredrik Thafvelin

Styrelseledamot och verkställande direktör

## RESULTATRÄKNING – KONCERN

(KSEK)	2018-01-01 2018-03-31 <i>3 mån.</i>	2017-01-01 2017-12-31 <i>12 mån.</i>
<i><b>Rörelsens intäkter</b></i>		
Nettoomsättning	4 811	10 459
Aktiverat arbete för egen räkning	583	3 409
Övriga rörelseintäkter	59	-
	<b>5 453</b>	<b>13 868</b>
<i><b>Rörelsens kostnader</b></i>		
Material och underleverantörer	-2 327	-2 039
Övriga externa kostnader	-1 646	-13 147
Personalkostnader	-4 182	-13 922
Avskrivningar och nedskrivningar av immateriella och materiella anläggningstillgångar	-757	-2 524
Resultat vid försäljning av Säkravård	-90	-
<b>Rörelseresultat</b>	<b>-3 549</b>	<b>-17 764</b>
<i><b>Resultat från finansiella poster</b></i>		
Ränteintäkter och liknande resultatposter	1	1
Räntekostnader och liknande resultatposter	-29	-6
<b>Resultat efter finansiella poster</b>	<b>-3 577</b>	<b>-17 769</b>
<b>Resultat före skatt</b>	<b>-3 577</b>	<b>-17 769</b>
Uppskjuten skatt	18	19
Skatt på periodens resultat	-	-198
<b>Periodens resultat</b>	<b>-3 559</b>	<b>-17 948</b>
Hänförligt till:		
Moderbolagets aktieägare	-3 551	-17 836
Minoritetsintresse	-8	-111

## BALANSRÄKNING – KONCERN

(KSEK)	2018-03-31	2017-12-31
<b>TILLGÅNGAR</b>		
<b>Anläggningstillgångar</b>		
<i>Immateriella anläggningstillgångar</i>		
Balanserade utgifter för utvecklingsarbeten och liknande arbeten	2 931	2 774
Webbplattform	2 112	1 317
Goodwill	2 588	1 617
<i>Materiella anläggningstillgångar</i>		
Inventarier	67	67
<b>Summa anläggningstillgångar</b>	<b>7 698</b>	<b>5 775</b>
<b>Omsättningstillgångar</b>		
<i>Kortfristiga fordringar</i>		
Kundfordringar	2 745	3 306
Övriga fordringar	481	707
Förutbetalda kostnader och upplupna intäkter	1 521	1 551
	<b>4 747</b>	<b>5 564</b>
<i>Kassa och bank</i>		
Kassa och bank	1 867	2 881
	<b>1 867</b>	<b>2 881</b>
<b>Summa omsättningstillgångar</b>	<b>6 614</b>	<b>8 445</b>
<b>SUMMA TILLGÅNGAR</b>	<b>14 312</b>	<b>14 220</b>
<b>EGET KAPITAL OCH SKULDER</b>		
<i>Eget kapital</i>		
Aktiekapital (10 994 644 aktier)	1 099	1 099
Överkursfond	30 256	30 256
Balanserat resultat inkl. årets resultat	30 763	26 894
Eget kapital hänförligt till moderbolagets aktieägare	592	4 461
Minoritetsintresse	-	-
<b>Summa eget kapital</b>	<b>592</b>	<b>4 461</b>
<i>Avsättningar</i>		
Uppskjuten skatteskuld	399	417
<b>Summa avsättningar</b>	<b>399</b>	<b>417</b>
<i>Långfristiga skulder</i>		
Skulder till kreditinstitut	980	980
<b>Summa långfristiga skulder</b>	<b>980</b>	<b>980</b>
<i>Kortfristiga skulder</i>		
Leverantörsskulder	5 159	3 618
Övriga skulder	5 407	2 592
Upplupna kostnader och förutbetalda intäkter	1 775	2 152
<b>Summa kortfristiga skulder</b>	<b>12 341</b>	<b>8 362</b>
<b>SUMMA EGET KAPITAL OCH SKULDER</b>	<b>14 312</b>	<b>14 220</b>

## FÖRÄNDRING EGET KAPITAL – KONCERN

(KSEK)	Aktiekapital	Övrigt tillskjutet kapital	Bal.res. inkl perioden resultat	Totalt
Ingående balans 2018-01-01	1 099	30 256	-26 894	4 461
Förändringar i koncernens sammansättning			-310	-310
Balanserat resultat				
Periodens resultat			-3 559	-3 559
Vid periodens utgång 2018-03-31	1 099	30 256	-30 763	592

(TKR)	Aktiekapital	Övrigt tillskjutet kapital	Bal.res. inkl perioden resultat	Totalt
Ingående balans 2017-01-01	1 046	28 643	-9 349	20 340
Nyemission	53	1 613		1 666
Förvärvat eget kapital			403	403
Periodens resultat			-17 948	-17 948
Vid periodens utgång 2017-12-31	1 099	30 256	-26 894	4 461

## KASSAFLÖDESANALYS – KONCERN

(KSEK)	2018-01-01 2018-03-31 <i>3 mån.</i>	2017-01-01 2017-12-31 <i>12 mån.</i>
<b>DEN LÖPANDE VERKSAMHETEN</b>		
Resultat före skatt	-3 577	-17 769
Justering av poster som inte ingår i kassaflödet (avskrivningar immateriella tillgångar)	757	2 524
<b>Kassaflöde från den löpande verksamheten före förändringar av rörelsekapital</b>	<b>-2 820</b>	<b>-15 245</b>
<b>KASSAFLÖDE FRÅN FÖRÄNDRINGAR AV RÖRELSEKAPITAL</b>		
Förändring rörelsefordringar	-817	-2 979
Förändring rörelseskulder	3 979	2 855
<b>Kassaflöde från den löpande verksamheten</b>	<b>342</b>	<b>-15 369</b>
<b>INVESTERINGSVERKSAMHETEN</b>		
Försäljning av immateriella tillgångar	-110	6
Förvärv av materiella tillgångar	-	-
Förvärv av immateriella tillgångar	-1 246	-4 844
<b>Kassaflöde från investeringsverksamheten</b>	<b>-1 356</b>	<b>-4 838</b>
<b>FINANSIERINGSVERKSAMHETEN</b>		
Upptagna lån	-	1 000
Nyemission	-	-
Emissionskostnader	-	-
<b>Kassaflöde från finansieringsverksamheten</b>	<b>-</b>	<b>1 000</b>
<b>PERIODENS KASSAFLÖDE</b>	<b>-1 014</b>	<b>-19 207</b>
Likvida medel vid periodens början	2 881	22 088
<b>Likvida medel vid periodens slut</b>	<b>1 867</b>	<b>2 881</b>



## RESULTATRÄKNING – MODERBOLAG

(KSEK)	2018-01-01 2018-03-31 <i>3 mån.</i>	2017-01-01 2017-03-31 <i>3 mån.</i>	2017-01-01 2017-12-31 <i>12 mån.</i>
<i>Rörelsens kostnader</i>			
Nettoomsättning	255	207	1 645
Övriga rörelseintäkter	-	-	4
	<b>255</b>	<b>207</b>	<b>1 649</b>
<i>Rörelsens kostnader</i>			
Övriga externa kostnader	-815	-688	-4 727
Personalkostnader	-540	-832	-2 826
Avskrivningar och nedskrivningar av immateriella och materiella anläggningstillgångar	-69	-10	-115
<b>Rörelseresultat</b>	<b>-1 169</b>	<b>-1 323</b>	<b>-6 019</b>
<i>Resultat från finansiella poster</i>			
Resultat från andelar i koncernföretag	92	-	-5 030
Ränteintäkter och liknande resultatposter	-	-	-
Räntekostnader och liknande resultatposter	-1	-	-
<b>Resultat efter finansiella poster</b>	<b>-1 078</b>	<b>-1 323</b>	<b>-11 049</b>
<b>Resultat före skatt</b>	<b>-1 078</b>	<b>-1 323</b>	<b>-11 049</b>
Skatt på årets resultat	-	-	-
<b>Periodens resultat</b>	<b>-1 078</b>	<b>-1 323</b>	<b>-11 049</b>

## BALANSRÄKNING – MODERBOLAG

(KSEK)	2018-03-31	2017-12-31
<b>TILLGÅNGAR</b>		
<b>Anläggningstillgångar</b>		
<i>Immateriella anläggningstillgångar</i>		
Webbplattform	1 489	656
<i>Finansiella anläggningstillgångar</i>		
Andelar i koncernföretag	20 355	19 257
<b>Summa anläggningstillgångar</b>	<b>21 844</b>	<b>19 913</b>
<b>Omsättningstillgångar</b>		
<i>Kortfristiga fordringar</i>		
Fordringar hos koncernföretag	-	-
Övriga fordringar	65	135
Förutbetalda kostnader och upplupna intäkter	300	323
	<b>365</b>	<b>458</b>
<i>Kassa och bank</i>		
Kassa och bank	161	1 085
	<b>161</b>	<b>1 085</b>
<b>Summa omsättningstillgångar</b>	<b>526</b>	<b>1 543</b>
<b>SUMMA TILLGÅNGAR</b>	<b>22 370</b>	<b>21 456</b>
<b>EGET KAPITAL OCH SKULDER</b>		
<b>Eget kapital</b>		
<i>Bundet eget kapital</i>		
Aktiekapital	1 099	1 099
<i>Fritt eget kapital</i>		
Överkursfond	29 073	29 073
Balanserat resultat	- 15 028	- 3 979
Årets resultat	- 1 078	- 11 049
<b>Summa eget kapital</b>	<b>14 066</b>	<b>15 144</b>
<i>Kortfristiga skulder</i>		
Leverantörsskulder	2 073	1 111
Skulder till koncernföretag	1 753	3 897
Övriga skulder	4 428	1 095
Upplupna kostnader och förutbetalda intäkter	50	206
<b>Summa kortfristiga skulder</b>	<b>8 304</b>	<b>6 312</b>
<b>SUMMA EGET KAPITAL OCH SKULDER</b>	<b>22 370</b>	<b>21 456</b>

## FÖRÄNDRING EGET KAPITAL – MODERBOLAG

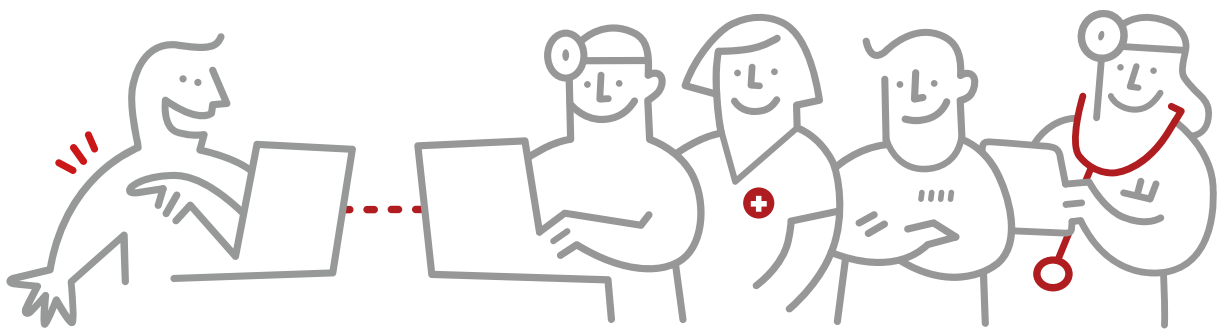
(KSEK)	Aktiekapital	Överkursfond	Balanserat resultat	Periodens resultat	Totalt
Ingående balans 2018-01-01	1 099	29 073	-3 979	-11 049	15 144
Periodens resultat				-1 078	-1 078
Vid årets utgång 2018-03-31	1 099	29 073	-3 979	-12 127	14 066

(TKR)	Aktiekapital	Överkursfond	Balanserat resultat	Årets resultat	Totalt
Ingående balans 2017-01-01	1 046	27 460	0	-3 979	24 527
Nyemission	53	1 613			1 666
Disposition enligt beslut av årets årsstämma:			-3 979	3 979	0
Periodens resultat				-11 049	-11 049
Vid årets utgång 2017-12-31	1 099	29 073	-3 979	-11 049	15 144

## KASSAFLÖDESANALYS – MODERBOLAG

(KSEK)	2018-01-01 2018-03-31 <i>3 mån.</i>	2017-01-01 2017-12-31 <i>12 mån.</i>
<b>DEN LÖPANDE VERKSAMHETEN</b>		
Resultat före skatt	-1 078	-11 049
Justering av poster som inte ingår i kassaflödet (avskrivningar immateriella tillgångar)	69	5 145
<b>Kassaflöde från den löpande verksamheten före förändringar av rörelsekapital</b>	<b>-1 009</b>	<b>-5 904</b>
<b>KASSAFLÖDE FRÅN FÖRÄNDRINGAR AV RÖRELSEKAPITAL</b>		
Förändring rörelsefordringar	93	1 480
Förändring rörelseskulder	1 992	1 969
<b>Kassaflöde från den löpande verksamheten</b>	<b>1 076</b>	<b>-2 455</b>
<b>INVESTERINGSVERKSAMHETEN</b>		
Förvärv av dotterföretag	-1 197	-1 196
Försäljning av dotterföretag	97	
Kontant reglerade aktietillskott	-	-15 111
Förvärv av materiella tillgångar	-900	-771
Förvärv av immateriella tillgångar	-	-
<b>Kassaflöde från investeringsverksamheten</b>	<b>-2 000</b>	<b>-17 078</b>
<b>FINANSIERINGSVERKSAMHETEN</b>		
Nyemission	-	-
Emissionskostnader	-	-
<b>Kassaflöde från finansieringsverksamheten</b>	<b>-</b>	<b>-</b>
<b>PERIODENS KASSAFLÖDE</b>	<b>-924</b>	<b>-19 533</b>
Likvida medel vid periodens början	1 085	20 618
<b>Likvida medel vid periodens slut</b>	<b>161</b>	<b>1 085</b>



# Rethinking Care

Rethinking Care Sweden AB | 559049-5254 | [www.rethinkingcare.se](http://www.rethinkingcare.se)